

## 見積参考資料

工事名 R2徳土 鳴門池田線 鳴・大麻姫田 歩道工事

### ◇経費情報◇

工種区分	道路改良工事
単価地区	徳島東部1
施工地域・工事場所	一般交通影響有り(2)-2
前金支出割合	補正を行わない
契約保証	金銭的保証
現場環境改善費	計上しない

### 注意

「見積参考資料」は入札参加者の迅速で適正な工事費の見積りのための一資料であり、請負契約を拘束するものではない。

# 設計内訳書 (本01)

工事名	R 2 徳土 鳴門池田線 鳴・大麻姫田 歩道工事				事業区分 工事区分	道路新設・改築 道路改良	
工事区分・工種・種別・細別	規格	単位	数量	単価	金額	数量・金額増減	摘要
道路改良		式	1				
道路土工		式	1				
残土処理工		式	1				
土砂等運搬	土質:土砂(岩塊・玉石混り土含む)	m3	70				単 1号
擁壁工		式	1				
作業土工		式	1				
床掘り	土質:土砂	m3	50				単 2号
埋戻し	土質区分:土砂, 土質:土砂	m3	10				単 3号
掘削補助機械搬入搬出		回	1				単 4号
場所打擁壁工(構造物単位)		式	1				
重力式擁壁 18-8-40BBorN, W/C ≤ 60%	擁壁平均高さ:2m以上5m以下, 本体コンクリート規格:18-8-40(高炉)	m3	69				単 5号
排水構造物工		式	1				
作業土工		式	1				

# 設計内訳書 (本01)

工事名	R2徳土 鳴門池田線 鳴・大麻姫田 歩道工事				事業区分 工事区分	道路新設・改築 道路改良	
工事区分・工種・種別・細別	規格	単位	数量	単価	金額	数量・金額増減	摘要
床掘り	土質:土砂	m3	40				単 6号
埋戻し	土質区分:土砂,土質:土砂	m3	20				単 7号
管渠工		式	1				
ヒューム管(B形管) 3号管渠φ300	管規格:外圧管1種	m	2				単 8号
場所打水路工		式	1				
1号L型水路	18-8-25(20)BBorN, W/C≦60%	m	32				単 9号
構造物撤去工		式	1				
構造物取壊し工		式	1				
コンクリート取壊し運搬処理	構造物区分:無筋構造物,工法区分:機械施工	m3	19				単 10号
仮設工		式	1				
仮水路工		式	1				
暗渠排水管	支給品	m	45				単 11号
交通管理工		式	1				

# 設計内訳書 (本01)

工事名	R 2 徳土 鳴門池田線 鳴・大麻姫田 歩道工事				事業区分 工事区分	道路新設・改築 道路改良	
工事区分・工種・種別・細別	規格	単位	数量	単価	金額	数量・金額増減	摘要
交通誘導警備員 A		人日	25				単 12号
交通誘導警備員 B		人日	25				単 13号
直接工事費		式	1				
共通仮設		式	1				
共通仮設費 (率計上)		式	1				
純工事費		式	1				
現場管理費		式	1				
工事原価		式	1				
一般管理費等		式	1				
工事価格		式	1				
消費税額及び地方消費税額		式	1				
工事費計		式	1				

# 1次単価表

単価使用年月	2021.02
歩掛適用年月	2021.02
労務調整係数	1.000-00000 0.0 0

単 1号	土砂等運搬	土質:土砂(岩塊・玉石混り土含む)	単位	m3	単位数量	1	単価	
名称・規格		条件	単位	数量	単価	金額	摘要	
土砂等運搬		小規模,バックホ山積0.28m3(平積0.2m3),土砂(岩塊・玉石混り土含む),無し,10.0km以下	m3	1				
合計								
単価							円/m3	

# 1次単価表

単価使用年月	2021.02
歩掛適用年月	2021.02
労務調整係数	1.000-00000 0.0 0

単 2号	床掘り	土質:土砂	単位	m3	単位数量	1	単価	
名称・規格		条件	単位	数量	単価	金額	摘要	
床掘り		土砂,上記以外(小規模),全ての費用	m3	1				
合計								
単価							円/m3	

# 1次単価表

単価使用年月	2021.02
歩掛適用年月	2021.02
労務調整係数	1.000-00000 0.0 0

単 3号	埋戻し	土質区分:土砂,土質:土砂	単位	m3	単位数量	1	単価	
名称・規格		条件	単位	数量	単価	金額	摘要	
	埋戻し	上記以外(小規模),土砂,全ての費用	m3	1				
	合計							
	単価						円/m3	

# 1次単価表

単価使用年月	2021.02
歩掛適用年月	2021.02
労務調整係数	1.000-00000 0.0 0

単 4号	掘削補助機械搬入搬出		単位	回	単位数量	1	単価	
名称・規格		条件	単位	数量	単価	金額	摘要	
	掘削補助機械搬入搬出	標準	回	1				
	合計							
	単価						円/回	

# 1次単価表

単価使用年月	2021.02
歩掛適用年月	2021.02
労務調整係数	1.000-00000 0.0 0

単 5号	重力式擁壁 18-8-40BBorN, W/C≤60%	擁壁平均高さ:2m以上5m以下,本体コンクリート規格:18-8-40(高炉)	単位	m3	単位数量	1	単価	
名称・規格		条件	単位	数量	単価	金額	摘要	
重力式擁壁		2m以上5m以下, 18-8-40(高炉), 有り, 無し, 一般養生, 90m未満	m3	1				
合計								
単価							円/m3	

# 1次単価表

単価使用年月	2021.02
歩掛適用年月	2021.02
労務調整係数	1.000-00000 0.0 0

単 6号	床掘り	土質:土砂	単位	m3	単位数量	1	単価	
名称・規格		条件	単位	数量	単価	金額	摘要	
床掘り		土砂, 上記以外(小規模), 全ての費用	m3	1				
合計								
単価							円/m3	

# 1次単価表

単価使用年月	2021.02
歩掛適用年月	2021.02
労務調整係数	1.000-00000 0.0 0

単 7号	埋戻し	土質区分:土砂,土質:土砂	単位	m3	単位数量	1	単価	
名称・規格		条件	単位	数量	単価	金額	摘要	
	埋戻し	上記以外(小規模),土砂,全ての費用	m3	1				
	合計							
	単価							円/m3

# 1次単価表

単価使用年月	2021.02
歩掛適用年月	2021.02
労務調整係数	1.000-00000 0.0 0

単 8号	ヒューム管(B形管) 3号管渠φ300	管規格:外圧管1種	単位	m	単位数量	1	単価	
名称・規格		条件	単位	数量	単価	金額	摘要	
	ヒューム管(B形管)	据付,300mm,90°巻き,有り,外圧管1種,18-8-25(20)(高炉),全ての費用	m	1				
	合計							
	単価							円/m



# 1次単価表

単価使用年月	2021.02
歩掛適用年月	2021.02
労務調整係数	1.000-00000 0.0 0

単 9号	1号L型水路	18-8-25(20)BBorN, W/C≤60%	単位	m	単位数量	10	単価	
名称・規格		条件	単位	数量	単価	金額	摘要	
コンクリート		小型構造物, 人力打設, 18-8-25(高炉), 一般養生, 無し, 全ての費用	m3	2.865				
型枠		一般型枠, 小型構造物	m2	15.15				
基礎砕石		12.5cmを超え17.5cm以下, 再生クラッシュ 40~0, 全ての費用	m2	11.2				
合計								
単価							円/m	

# 1次単価表

単価使用年月	2021.02
歩掛適用年月	2021.02
労務調整係数	1.000-00000 0.0 0

単 10号	名称・規格	条件	単位	数量	単価	金額	摘要
単 10号	コンクリート取壊し運搬処理	構造物区分:無筋構造物,工法区分: 機械施工	単位	m3	単位数量	1	単価
	名称・規格	条件	単位	数量	単価	金額	摘要
	構造物とりこわし・運搬・処分 (複合)	無筋構造物,機械施工+ダンプトラック10t 積級,無し,無し,不要,無し,11.5以 下	m3	1			単 14号
	合計						
	単価						円/m3

# 1次単価表

単価使用年月	2021.02
歩掛適用年月	2021.02
労務調整係数	1.000-00000 0.0 0

単 11号	名称・規格	条件	単位	数量	単価	金額	摘要
単 11号	暗渠排水管	支給品	単位	m	単位数量	45	単価
	名称・規格	条件	単位	数量	単価	金額	摘要
	暗渠排水管	据付・撤去,波状管及び網状管,450~ 600mm,不要,機械費,労務費のみ(1日 未満用)	m	45			
	現場発生品・支給品運搬	クレーン装置付4t級2.9t吊,14.0km以下, 0.5t超0.8t以下	回	2			
	合計						
	単価						円/m

# 1 次単価表

単価使用年月	2021.02
歩掛適用年月	2021.02
労務調整係数	1.000-00000 0.0 0

単 12号	交通誘導警備員 A		単位	人日	単位数量	1	単価	
名称・規格		条件	単位	数量	単価	金額	摘要	
	交通誘導警備員A		人日	1			単 15号	
	合計							
	単価						円/人日	

# 1 次単価表

単価使用年月	2021.02
歩掛適用年月	2021.02
労務調整係数	1.000-00000 0.0 0

単 13号	交通誘導警備員 B		単位	人日	単位数量	1	単価	
名称・規格		条件	単位	数量	単価	金額	摘要	
	交通誘導警備員B		人日	1			単 16号	
	合計							
	単価						円/人日	

## 2次単価表

単価使用年月	2021.02
歩掛適用年月	2021.02
労務調整係数	1.000-00000 0.0 0

単 14号	構造物とりこわし・運搬・処分 (複合)	無筋構造物,機械施工+ダンプトラック10t 積級,無し,無し,不要,無し,11.5以 下	単位	m3	単位数量	1	単価	
名称・規格		条件	単位	数量	単価	金額	摘要	
	構造物とりこわし	無筋構造物,機械施工,無し,無し,不 要	m3	1			単 17号	
	処分費(m3)		m3	1			単 18号	
	殻運搬	Co(無筋・鉄筋)構造物とりこわし,機 械積込,無し,11.5km以下,全ての費 用	m3	1				
	合計							
	単価						円/m3	

## 2次単価表

単価使用年月	2021.02
歩掛適用年月	2021.02
労務調整係数	1.000-00000 0.0 0

単 15号	交通誘導警備員A		単位	人日	単位数量	1	単価	
名称・規格		条件	単位	数量	単価	金額	摘要	
	交通誘導警備員A		人					
	諸雑費(まるめ)		式	1				
	合計							
	単価							円/人日

## 2次単価表

単価使用年月	2021.02
歩掛適用年月	2021.02
労務調整係数	1.000-00000 0.0 0

単 16号	交通誘導警備員B		単位	人日	単位数量	1	単価	
名称・規格		条件	単位	数量	単価	金額	摘要	
	交通誘導警備員B		人					
	諸雑費(まるめ)		式	1				
	合計							
	単価							円/人日

## 3次単価表

単価使用年月	2021.02
歩掛適用年月	2021.02
労務調整係数	1.000-00000 0.0 0

単 17号	構造物とりこわし	無筋構造物, 機械施工, 無し, 無し, 不要	単位	m3	単位数量	1	単価	
名称・規格		条件	単位	数量	単価	金額	摘要	
無筋構造物 昼間 機械施工 制約無			m3	1				
諸雑費(まるめ)			式	1				
合計								
単価								円/m3

## 3次単価表

単価使用年月	2021.02
歩掛適用年月	2021.02
労務調整係数	1.000-00000 0.0 0

単 18号	処分費(m3)		単位	m3	単位数量	100	単価	
名称・規格		条件	単位	数量	単価	金額	摘要	
処分費 コンクリート殻(無筋)			m3	100				
合計								
単価								円/m3

## 機労材集計リスト（機械）

工事名	R 2 徳土 鳴門池田線 鳴・大麻姫田 歩道工事					
単価コード	名称	規格	単位	数量	金額	摘要
L001010007	バックホウ(クローラ) [標準]	山積0.8m3(平積0.6m3)	日	0.273	2,727	
L001130004	ラフテレンクレーン[油圧伸縮ジブ型]	16t吊	日	0.3	11,397	
M000202062	バックホウ(クローラ) [標準・クレーン機能付き]	排ガス型(第1次) 山積0.45m3 2.9t吊	供用日	0.125	1,345	
M000202096	バックホウ(クローラ) [後方超小旋回型]	排ガス型(第2次) 山積0.28m3	供用日	5.597	49,923	
M000301002	ダンプトラック[オンロード・ディーゼル]	4t積級	供用日	6.551	47,194	
M000301005	ダンプトラック[オンロード・ディーゼル]	10t積級	供用日	0.95	19,361	
M000302013	トラック[クレーン装置付]	ベーストラック4t級 吊能力2.9t	供用日	0.391	3,701	
M000806001	ランマ	質量60～80kg	供用日	1.334	687	
M000903010	コンクリートポンプ車[トラック架装・フォーム式]	圧送能力 90～110m3/h	供用日	0.841	43,573	
	合計額				179,908	





## 数 量 総 括 表

レベル2 工 種	レベル3 種 別	レベル4 細 別	レベル5 規 格	単位	数 量	備 考
構造物撤去工	構造物取壊し工					
		コンクリート取壊し		m <sup>3</sup>	19	
		コンクリート殻処理		m <sup>3</sup>	19	
		残土運搬		m <sup>3</sup>	70	高島資材置き場 9.9km
擁壁工	作業土工	床堀	土砂	m <sup>3</sup>	50	
		埋戻	土砂	m <sup>3</sup>	6	
		基面整正		m <sup>2</sup>	59	
	場所打擁壁工	1号擁壁	(1m≦H≦5m)	m	32.1	平均高2.2m
	(構造物単位)	コンクリート	$\sigma_{ck} \geq 18\text{N/mm}^2$	m <sup>3</sup>	69.02	
		型枠	無筋	m <sup>2</sup>	154.46	
		足場工	単管傾斜足場	掛m <sup>2</sup>	82.9	
			枠組足場	掛m <sup>2</sup>	71.4	
		基礎材	t=200mm	m <sup>2</sup>	58.5	
排水構造物工	作業土工	床堀	土砂	m <sup>3</sup>	42	
		埋戻	土砂	m <sup>3</sup>	15	
		基面整正		m <sup>2</sup>	35	
	水路工	1号L型水路		m	32.1	
	管渠工	3号管渠	φ300	m	2.1	
仮設工	仮設水路工	暗渠排水管	φ600	m	45	
		支給品運搬		回	2	高島資材置き場 9.9km



構 造 物 撤 去 工 数 量 計 算 書

測 点	距 離	コンクリート取壊し			幅員	平 均	数 量	摘 要
		幅員	平 均	数 量				
	—							
No. 2 + 10.000	—	0.58						
No. 3	10.000	0.57	0.575	5.75				
No. 3 + 10.000	10.000	0.62	0.595	5.95				
No. 4	10.000	0.59	0.605	6.05				
No. 4 + 2.000	2.000	0.59	0.590	1.18				
合 計	32.000			18.93 m3			0.0 m2	



作業土工 1号擁壁 数量計算書

測点	距離	床堀土砂			床堀軟岩Ⅰ			床堀軟岩Ⅱ			摘要
		断面	平均	数量	断面	平均	数量	断面	平均	数量	
	-										
No. 2 + 10.000	0.000	1.6	0.80	0.0							
No. 3	10.084	1.5	1.55	15.6							
No. 3 + 10.000	10.083	1.6	1.55	15.6							
No. 4	10.083	1.6	1.60	16.1							
No. 4 + 1.807	1.850	1.6	1.60	3.0							
合計	32.100			50.3			0.0			0.0	

作業土工 1号擁壁 数量計算書

測点	距離	埋戻 C			埋戻 D						摘要
		断面	平均	数量	断面	平均	数量	断面	平均	数量	
	—										
No. 2 + 10.000	0.000				0.1	0.05	0.0				
No. 3	10.084				0.2	0.15	1.5				
No. 3 + 10.000	10.083				0.2	0.20	2.0				
No. 4	10.083				0.2	0.20	2.0				
No. 4 + 1.807	1.850				0.2	0.20	0.4				
合計	32.100			0.0			5.9				0.0

作業土工 1号擁壁 数量計算書

測点	距離	基面整正									摘要
		断面	平均	数量	断面	平均	数量	断面	平均	数量	
	-										
No. 2 + 10.000	0.000	1.8	0.90	0.0							
No. 3	10.084	1.8	1.80	18.2							
No. 3 + 10.000	10.083	1.8	1.80	18.1							
No. 4	10.083	1.9	1.85	18.7							
No. 4 + 1.807	1.850	1.9	1.90	3.5							
合計	32.100			58.5			0.0			0.0	

作業土工 1号L型水路 数量計算書

測点	距離	床堀土砂			床堀軟岩Ⅰ			床堀軟岩Ⅱ			摘要
		断面	平均	数量	断面	平均	数量	断面	平均	数量	
No. 2 + 10.000	0.000	1.3	0.65	0.0							
No. 3	10.084	1.4	1.35	13.6							
No. 3 + 10.000	10.083	1.3	1.35	13.6							
No. 4	10.083	1.2	1.25	12.6							
No. 4 + 1.807	1.850	1.2	1.20	2.2							
合計	32.100			42.0			0.0				0.0



作業土工 1号L型水路 数量計算書

測点	距離	埋戻 C			埋戻 D						摘要
		断面	平均	数量	断面	平均	数量	断面	平均	数量	
	—										
No. 2 + 10.000	0.000				0.5	0.25	0.0				
No. 3	10.084				0.5	0.50	5.0				
No. 3 + 10.000	10.083				0.5	0.50	5.0				
No. 4	10.083				0.4	0.45	4.5				
No. 4 + 1.807	1.850				0.4	0.40	0.7				
合計	32.100			0.0			15.2				0.0

作業土工 1号L型水路 数量計算書

測点	距離	基面整正									摘要
		断面	平均	数量	断面	平均	数量	断面	平均	数量	
	-										
No. 2 + 10.000	0.000	1.1	0.55	0.0							
No. 3	10.084	1.1	1.10	11.1							
No. 3 + 10.000	10.083	1.1	1.10	11.1							
No. 4	10.083	1.1	1.10	11.1							
No. 4 + 1.807	1.850	1.1	1.10	2.0							
合計	32.100			35.3			0.0			0.0	

## 数 量 計 算 書

レベル2 :工種	擁壁工		
レベル3 :種別	場所打擁壁工(2) 重力式擁壁(2m≦H≦5m)		
擁壁名称	1号擁壁		
名 称	規 格	算 式	単 位
< 延長1m当たり算式 >			
		底幅 = $0.300 + (0.00 + 0.60) \times H$	
		= $0.300 + 0.60 \times H$	
コンクリート	$\sigma_{ck}=18\text{N/mm}^2$	$1/2 \times (0.300 + 0.300 + 0.60 \times H) \times H$	
		= $0.300 \times H^2 + 0.300 \times H$	$\text{m}^3$
型 枠	無 筋	$\{ \sqrt{(1 + 0.00^2)} + \sqrt{(1 + 0.60^2)} \} \times H$	
		= $2.166 \times H$	$\text{m}^2$
足場工	単管傾斜足場	$\{ \sqrt{(1 + 0.60^2)} \} \times H$	
		= $1.166 \times H$	掛 $\text{m}^2$
	枠組足場	H	掛 $\text{m}^2$
		(足場工はH≧2.0mについて計上する)	
基礎材	t=0.200	底幅 + 0.200	
		= $0.300 + 0.60 \times H + 0.200$	
		= $0.60 \times H + 0.500$	$\text{m}^2$
< 擁壁平均高の計算 >			
		正面図での擁壁面積:A	
		A = 71.40 $\text{m}^2$ (別紙平均高算出計算書)	
		擁壁延長:L	
		L = 32.10 m (別紙平均高算出計算書)	
		平均高:H=A/L	
		= $71.40 / 32.10$	
		= 2.2	m





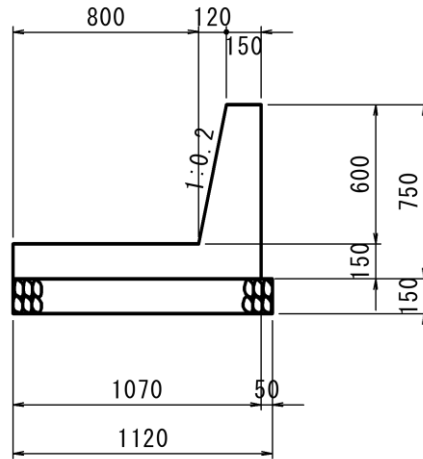




# 数 量 計 算 書

## 断 面 図

1号L型水路



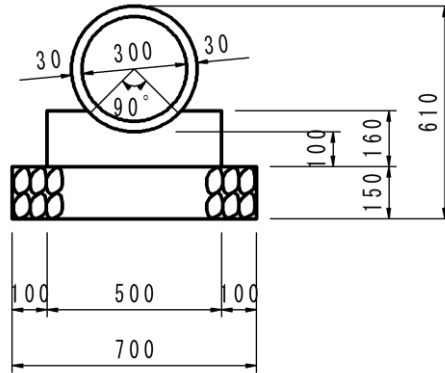
工 種	規 格	算 式	単 位	計
1号L型水路				
	延長			
		NO. 2+ 10.000 ~ NO. 4+ 1.807 付近	m	32.1
		合計	m	32.1
(10.0m当たり)	コンクリート	$(1.07 \times 0.15 + (0.15 + 0.27) \times 0.6 / 2) \times 10.0$	m <sup>3</sup>	2.865
	( $\sigma_{ck}=18\text{N/mm}^2$ )			
	型枠	$(0.75 \times 1.02 + 0.75) \times 10.0$	m <sup>2</sup>	15.150
	(小型)			
	基礎材	$1.12 \times 10.0$	m <sup>2</sup>	11.200
	(t= 150mm)			
(一式当たり)	コンクリート	$2.865 \times 1/10 \times 32.1$	m <sup>3</sup>	9.197
	( $\sigma_{ck}=18\text{N/mm}^2$ )			
	型枠	$15.15 \times 1/10 \times 32.1$	m <sup>2</sup>	48.632
	(小型)			
	基礎材	$11.2 \times 1/10 \times 32.1$	m <sup>2</sup>	35.952
	(t= 150mm)			



# 数 量 計 算 書

## 断 面 図

3号管渠φ300



工 種	規 格	算 式	単 位	計
3号管渠φ300				
	延長			
		NO. 3+16.000 付近	m	2.1
		合計	m	2.1
		基礎延長	m	2.1
(10.0m当たり)				
管本数	φ300	10 / 2.0	本	5.00
コンクリート	18-8-40	$(0.50 \times 0.16 - 0.0112) \times 10.0$	m <sup>3</sup>	0.688
型 枠		$0.16 \times 2 \times 10.0$	m <sup>2</sup>	3.200
基礎材	RC-40 t=150mm	$0.70 \times 10.0$	m <sup>2</sup>	7.000
(一式当たり)				
管本数	1種φ300	$5.000 \times 1/10 \times 2.1$	本	1.1
コンクリート	18-8-40	$0.688 \times 1/10 \times 2.1$	m <sup>3</sup>	0.144
型 枠		$3.200 \times 1/10 \times 2.1$	m <sup>2</sup>	0.672
基礎材	RC-40 t=150mm	$7.000 \times 1/10 \times 2.1$	m <sup>2</sup>	1.470